

AROGÉES



MUTUALISONS L'EXPERIENCE

Dossier de presse
Mai 2017



Contact presse
Agence Géraldine Musnier

Géraldine Musnier
04 78 91 06 08
06 72 68 27 21

geraldine@agencegeraldinemusnier.com

SOMMAIRE

Communiqué de presse	03
3 questions à Denis Bodart, Président du réseau APOGÉES	04
Le réseau APOGÉES, un objectif partagé : diffuser et mutualiser les bonnes pratiques entre les acteurs	05
APHILIA, un expert de l'économie sociale et solidaire pour accompagner les structures dans leur stratégie et leur gestion	06
Témoignages d'institutions accompagnées par APHILIA	07
La mutualisation des achats, un gisement d'économies pour les structures de l'ESS	09
Le réseau APOGÉES Données et chiffres clés	10
Gouvernance	11
Histoire du réseau en bref	12
Annexe : le secteur de l'ESS en France en chiffres	13

COMMUNIQUÉ DE PRESSE

Lyon, le 17 mai 2017

Le réseau APOGÉES lance APHILIA et complète ainsi son offre de mutualisation des moyens et bonnes pratiques au service de l'ESS.

APOGÉES, premier réseau associatif français dédié à la mutualisation au service des acteurs de l'économie sociale et solidaire, propose désormais, avec le cabinet conseil APHILIA, d'accompagner les structures dans la définition et la mise en œuvre de leur stratégie et de leurs différents process de gestion en vue d'améliorer leur performance globale.

Les structures de l'Economie Sociale et Solidaire voient leurs financements publics fortement contraints alors qu'elles doivent faire face aux besoins croissants de la population. Elles ont donc plus que jamais besoin d'optimiser leur organisation et leur management et de trouver de nouvelles marges de manœuvres financières afin de pérenniser et développer leur activité, sans remettre en cause la qualité de leurs prestations et dans le respect de leurs valeurs et de leur culture.

Ayant pour principale vocation de faciliter la mutualisation et les bonnes pratiques auprès des différents domaines d'activité de l'ESS (social, médico-social, tourisme social, enseignement et formation...), le réseau APOGÉES a développé avec les associations APEF et AMMA le premier réseau de mutualisation des achats dans ce secteur. Celui-ci rassemble plus de 4500 adhérents, qui bénéficient d'un accompagnement à l'élaboration et à la déclinaison de leur politique achat et réalisent ainsi des économies substantielles. Cet accompagnement leur donne ainsi les marges de manœuvre nécessaires pour améliorer les services apportés aux personnes accueillies.

La création d'APHILIA vient compléter aujourd'hui l'offre du réseau APOGÉES. Ce cabinet conseil, constitué de professionnels de l'ESS, propose aux structures d'évaluer leurs pratiques et de les aider à mettre en place de nouveaux process de gouvernance et de gestion (RH, achat, communication, évaluation des risques...), tout en restant en cohérence avec leur identité. APHILIA s'appuie pour cela sur l'acquisition, la formalisation et la mutualisation de bonnes pratiques propres au secteur de l'ESS. Au-delà de la recherche d'efficacité économique, cette approche s'inscrit également dans une volonté d'optimiser la RSE de ces institutions, dont l'activité en tant que telle a un impact social.

Le réseau APOGÉES entend ainsi mettre la performance économique, sociale et environnementale des organisations au service de l'Homme et de son environnement.

3 questions à Denis Bodart Président du réseau APOGÉES

Quels sont selon vous les principaux enjeux auxquels se confrontent actuellement les structures de l'économie sociale et solidaire ?

Compte tenu de la stagnation ou de la baisse de leurs financements d'origine publique, les structures de l'ESS se doivent d'identifier des gisements d'économie, sans amputer leur masse salariale, non seulement pour maintenir leur activité, mais aussi pour se donner les moyens de se développer.

En effet, avec le vieillissement de la population, les structures intervenant dans le domaine des services à la personne et du maintien à domicile et plus largement dans la sphère de la « silver economy », sont appelées à répondre à des besoins croissants. L'économie sociale et solidaire dispose par ailleurs d'un potentiel de développement très significatif dans de nouveaux champs d'intervention en plein essor, tels que les activités liées à la transition énergétique, à la transition numérique ou à l'économie collaborative.

Le dynamisme de l'ESS est également synonyme de vitalité pour les territoires, en particulier ruraux : partie intégrante du tissu économique local, un établissement représente très souvent l'un des principaux employeurs au sein des petites communes. Toutes ces raisons incitent à ce que les structures du secteur de l'ESS deviennent plus solides et performantes, tout en conservant leur autonomie et leur identité. Enfin, l'importance du poids économique de l'ESS et son omniprésence dans le quotidien de tout un chacun restent encore largement méconnues du public. La reconnaissance à sa juste valeur du secteur et sa légitimité vont aussi de pair avec l'image dynamique, efficace et innovante que celui-ci se doit également de refléter.

Quelles démarches le secteur doit-il engager pour relever ces défis ?

Aujourd'hui, nous observons que les structures agissent de façon très professionnelle sur leurs cœurs de métier respectifs. Elles ont tout naturellement axé leurs priorités sur la qualité de l'accueil ou de la prise en charge des publics auprès desquels elles interviennent. Mais certaines d'entre elles, y compris les têtes de réseaux associatifs, sont en demande d'expertise pour la gestion de certaines de leurs fonctions supports et pour le management global de leur organisation. Or la mise en place de process formalisés et efficaces constitue justement le moyen de réaliser des économies, sans pour autant sacrifier la qualité du service, et de trouver des leviers durables de développement.

Concrètement, cela peut se traduire par la formalisation d'une politique achat, la définition d'une stratégie RH, le déploiement d'un nouveau système d'information, le développement d'outils et de supports de communication...Ceci doit s'inscrire plus globalement dans une volonté des organisations de développer leur politique RSE.

En quoi le réseau APOGÉES peut-il répondre à ces besoins ?

Créé par des institutions du secteur de l'ESS, APOGÉES, réseau associatif, est convaincu que la mutualisation des moyens, des savoirs et des savoir-faire offre aux structures de l'ESS le moyen de trouver des solutions pour réaliser des économies, se structurer et optimiser leur gestion, de gagner en cohérence, au bénéfice de leurs résidents et usagers.

Nous agissons ainsi comme un facilitateur de mutualisation, en favorisant l'acquisition, la formalisation et le partage des bonnes pratiques entre nos adhérents. Cela s'est concrétisé tout d'abord par notre offre de mutualisation de la fonction achat, avec les associations APEF et AMMA, et désormais, grâce au cabinet de conseil APHILIA, par une offre d'accompagnement des structures dans leur organisation et leur stratégie de gestion.

Le réseau APOGÉES : Un objectif partagé : diffuser et mutualiser les bonnes pratiques entre les acteurs

Convaincu que la mutualisation des outils, des démarches, des savoirs et des évaluations contribue à installer davantage de cohérence et d'efficacité dans les pratiques des acteurs de l'ESS, grâce à la création de marges de manœuvre financières et de gains de temps, l'ambition des fondateurs du réseau APOGÉES était de créer une structure associative à but non lucratif, qui mette en œuvre des solutions de mutualisation pour les secteurs du médico-social, du sanitaire, de l'enfance, de l'enseignement, du tourisme social...

L'approche du réseau APOGÉES consiste à recueillir et à formaliser les bonnes pratiques, à les déployer, les diffuser et à favoriser leur essaimage. Celle-ci s'inscrit dans une démarche d'amélioration continue, sans cesse nourrie par la mutualisation des expériences de chacun.

Il agit comme une force de proposition et de mise à disposition d'outils permettant aux structures d'être encore plus performantes dans leur stratégie de gestion et leurs solutions achats. Fédérant parmi ses adhérents des acteurs et métiers très divers de l'ESS, le réseau APOGÉES permet de plus un partage transversal des bonnes pratiques et favorise les échanges entre eux.

APOGÉES fédère un réseau associatif composé des associations APEF, AMMA et de la scop APHILIA.

Un réseau animé par des valeurs d'union, de solidarité, d'efficacité et d'indépendance.

● Union

Le réseau APOGÉES réunit des acteurs qui agissent pour l'optimisation de la gestion et des budgets. Il s'agit d'un outil d'action collective et désintéressée qui contribue à la vie d'une communauté active et responsable.

● Efficacité

Fort de son appartenance au secteur de l'ESS, le fonctionnement du réseau APOGÉES, pragmatique et efficace, reste léger et peu coûteux et laisse leur liberté de gestion à ses adhérents.

● Solidarité

Les adhérents du réseau APOGÉES bénéficient tous du même service, quels que soient leur taille, leur situation, leur métier ou encore leur rattachement à une association nationale. Ainsi les établissements les moins favorisés bénéficient des mêmes avantages que ceux de structures plus importantes.

● Indépendance

Le statut associatif et non lucratif du réseau APOGÉES lui confère son indépendance de toute influence extérieure et lui permet de représenter les intérêts de ses adhérents.

un expert de l'économie sociale et solidaire pour accompagner les structures dans leur stratégie et leur gestion

APHILIA est un cabinet de conseil spécialiste de l'économie sociale et solidaire dans les secteurs médico-social, social et éducatif. Il est composé principalement de consultants expérimentés, exerçant ou ayant exercé des fonctions support ou de direction d'établissement dans ces domaines.

Au sein du réseau APOGÉES, APHILIA répond aux besoins des structures désireuses d'améliorer leur projet et leur organisation, de renforcer la qualité de leurs prestations, en cohérence avec leur identité.

Pour atteindre ces objectifs, il s'appuie sur des démarches d'évaluation éprouvées et sur la formalisation et la mutualisation de bonnes pratiques.

APHILIA établit, auprès des structures, des diagnostics organisationnels, de performance et d'efficacité. Il conduit également des études prospectives visant à ce que celles-ci puissent anticiper ou innover dans leur stratégie. Le cabinet intervient dans la restructuration de leur organisation, dans la définition de leurs contrats pluriannuels d'objectifs et de moyens (CPOM), ainsi que dans la mise en œuvre de leur démarche RSE.

APHILIA aide également à formaliser et à professionnaliser les fonctions supports : élaboration d'une politique achat, mise en place d'un plan de formation ...

APHILIA accompagne les structures dans leurs différentes démarches d'évaluations (diagnostic et rédaction des documents uniques des risques professionnels et des risques réglementaires) et dans la définition d'indicateurs de performance.

En identifiant et en formalisant les bonnes pratiques du secteur, le cabinet s'attache également à les diffuser auprès des structures et aide celles-ci à se les approprier.



Foyer de vie Bernard Pagniez

Michael Globez dirige le foyer de vie Bernard Pagniez à Auberchicourt (Nord) un établissement non médicalisé accueillant des adultes déficients intellectuels. La structure compte 65 résidents et emploie 63 salariés (48 ETP). Adhérent au réseau APOGÉES, Michael Globez a sollicité l'accompagnement du cabinet APHILIA pour établir un diagnostic complet et objectiver sa démarche sur les risques professionnels.

APHILIA a mené sur 4 mois, au second semestre 2016, un diagnostic en conduisant notamment des entretiens avec l'ensemble des salariés de la structure. Il est ressorti de cette analyse, dont les conclusions ont été émises début 2017, que l'établissement mettait tout en œuvre pour prévenir les risques professionnels. La rédaction par APHILIA du document unique d'évaluation des risques professionnels (DUERP) est en réalité venue attester en toute objectivité que l'établissement avait inscrit la prévention des risques comme une préoccupation majeure.

Parallèlement, le foyer de vie Bernard Pagniez a été accompagné par APHILIA pour mener une démarche d'évaluation des risques psychosociaux, en mutualisant celle-ci avec le second établissement de l'association qui est également un foyer de vie.

Pour Michael Globez, cette démarche ne se décline pas en terme de coût, mais il s'agit d'un véritable investissement. *«Mon objectif, à l'issue de ce travail de refonte, n'est pas seulement de répondre à des obligations réglementaires, mais également de m'inscrire dans une démarche sur le long terme ; à travers la mise à jour régulière et l'amélioration continue des dispositifs de prévention mis en œuvre dans cet établissement».*

«En matière de Gestion des Ressources Humaines, Michaël Globez est soucieux du bien-être des salariés au même titre que celui des résidents puisque ce sont les premiers qui oeuvrent à la qualité de l'accompagnement des seconds».

«Etre accompagné par APHILIA me permet également de prendre de la hauteur et de réfléchir aux enjeux de notre secteur en pleine mutation. Cela me donne l'opportunité de mieux connaître les pratiques en cours dans d'autres établissements et de pouvoir éventuellement m'en inspirer».

La mutualisation de la démarche entre les deux établissements a favorisé la communication transversale et ainsi participé à une meilleure cohésion du dispositif associatif.



Association Le Pont

L'association Le Pont agit depuis 40 ans en Saône & Loire dans le domaine de l'accueil et de l'insertion des personnes en situation de grande exclusion.

Elle emploie 150 salariés et compte 30 établissements et services répartis sur l'ensemble du département et fortement disséminés : CHR, maison relais, service intégré d'accueil et d'orientation, accueil de jour, plateforme d'accueil des demandeurs d'asile, hébergement d'urgence, CADA, centre d'accueil et d'orientation.

Elle mène également des activités d'insertion par l'activité économique avec une ressourcerie et gère un service mandataire judiciaire pour majeurs protégés.

Lors de son arrivée en 2016 à la direction du Pont, Gilles VULIN constate que l'association dispose, avec les nombreux bâtiments dont elle est propriétaire et les plus de 200 logements dont elle est locataire, d'un patrimoine significatif, mais qui n'était alors pas piloté.

Avec le projet de créer un poste de chef des services généraux, Gilles VULIN souhaite évaluer l'état de la maintenance, du suivi et de l'entretien de ce patrimoine.

Ayant travaillé avec l'APEF dans le cadre de ses précédentes fonctions, il rencontre APHILIA, qui propose notamment d'établir des diagnostics sur la sécurité des biens et des personnes. Il confie cette mission au cabinet de conseil, qui a l'avantage de bien connaître l'environnement et les spécificités d'associations telles que Le Pont.

Après un diagnostic réalisé entre octobre et avril, APHILIA a produit un rapport avec un certain nombre de recommandations, permettant d'aller au-delà de la démarche réglementaire et de formaliser des bonnes pratiques.

Le cabinet de conseil a ici souhaité coupler le contrôle factuel du respect des obligations réglementaires avec l'analyse des spécificités organisationnelles et culturelles de l'association Le Pont, permettant ainsi de mettre en place un plan d'actions adapté.

« Grâce à ce travail préalable, le chef des services généraux que je viens de recruter va pouvoir disposer d'une véritable feuille de route pour la maintenance et l'entretien de nos locaux », indique Gilles Vulin.

La mutualisation des achats, un gisement d'économies pour les structures de l'ESS

Les structures de l'ESS ne disposent pas toujours de ressources humaines et financières à allouer à la fonction achat, qui incombe de fait à leur dirigeant.

Or, définir une politique d'achats durables et de bonnes pratiques d'achats, comparer et négocier les offres des fournisseurs, évaluer les risques juridiques liés aux achats constituent des tâches chronophages.

Les solutions de mutualisation des achats du réseau APOGÉES, proposées par les associations APEF et AMMA, sont accessibles à toutes les institutions et établissements de l'économie sociale et solidaire quel que soit leur secteur d'activité : médico-social, social, sanitaire, enfance, enseignement, tourisme social...

Les associations APEF et AMMA accompagnent les adhérents dans la mutualisation de leurs achats, en les aidant à élaborer une politique achat cohérente avec leurs spécificités à l'issue d'un diagnostic de leurs process ; elles forment les équipes et mettent en place des indicateurs permettant de mesurer l'efficacité de l'achat.

Cet accompagnement se traduit également par un suivi personnalisé des achats, intégrant une définition des besoins de la structure, des études comparatives, l'approbation des outils et la mise en place de fournisseurs référencés dans un large éventail de domaines : alimentaire, restauration collective, produits, services...

1 réseau national associatif

30 années de mutualisation

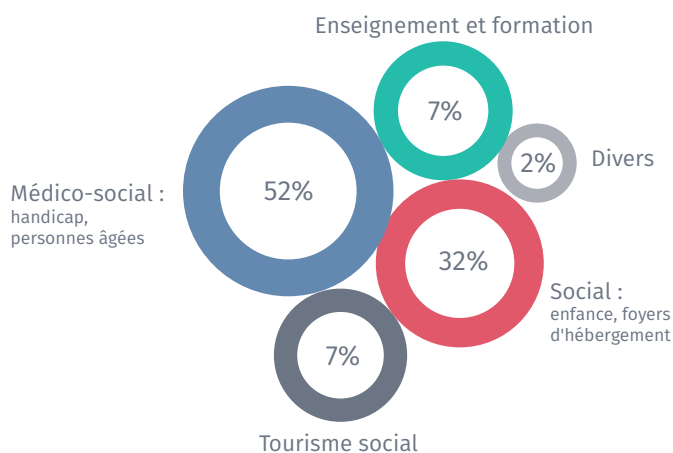
200 établissements accompagnés en stratégie de gestion par an

300 fournisseurs référencés

1 présence sur l'ensemble du territoire Français

+ de 4500
adhérents

dans tous les secteurs de l'économie sociale et solidaire (hors banque assurance et coopératives agricoles)



Profils des structures adhérentes :

Collectivités territoriales : mairie, communauté de communes, syndicat intercommunal

Formation : MFR, centre d'apprentissage, école primaire, collège, lycée, lycée professionnel, organisme de formation

Handicap : ESAT, FAM, FAS, IME, IMPRO, ITEP, MAS,SAJ, SESSAD ...

Petite enfance, enfance et jeunes : centre éducatif, CMPP, EAJE, MECS, FJT, restaurant scolaire

Personnes âgées : accueil temporaire, EHPAD, foyer logement, MARPA

Sanitaire : clinique, HAD, hôpital de jour, hôpital local, hôpital psychiatrique, soins de suite et de réadaptation

Tourisme social et sport : centre de vacances, centre de loisirs, organisation de séjour

Urgence sociale et insertion : CADA, CHRS, organisme d'Accueil Communautaire et d'Activités Solidaires, Foyer, SAJ, Service d'accompagnement

Maintien à domicile : service d'aide aux personnes âgées, service d'aide aux personnes handicapées, SSIAD, service d'aide temporaire

L'équipe :

40 salariés

40 bénévoles

5 consultants (dirigeants d'établissements)

Une gouvernance Associative

APOGÉES fédère aujourd'hui les associations de référencement APEF et AMMA ainsi que la SCOP APHILIA.

Leurs présidents et gérants sont membres de droit du conseil d'administration.

Au niveau de l'association APOGÉES, sont décidés :

- les grands axes stratégiques,
- l'acceptation ou l'exclusion d'un partenaire du réseau,
- une communication commune sur les valeurs et les missions du réseau.

L'APEF et l'AMMA sont gouvernées de la façon suivante :

Une assemblée générale annuelle réunit tous les adhérents durant laquelle sont élus les membres du conseil d'administration.

Un conseil d'administration se réunit cinq fois par an dont une fois à l'issue de l'assemblée générale pour nommer les membres du bureau.

Les conseils d'administration prennent les décisions de gestion importantes (notamment celles qui emportent un engagement financier important), et valident les projets.

Afin que l'action collective ait un sens, les adhérents des associations de référencement sont représentés par les présidents de délégations aux conseils d'administration.

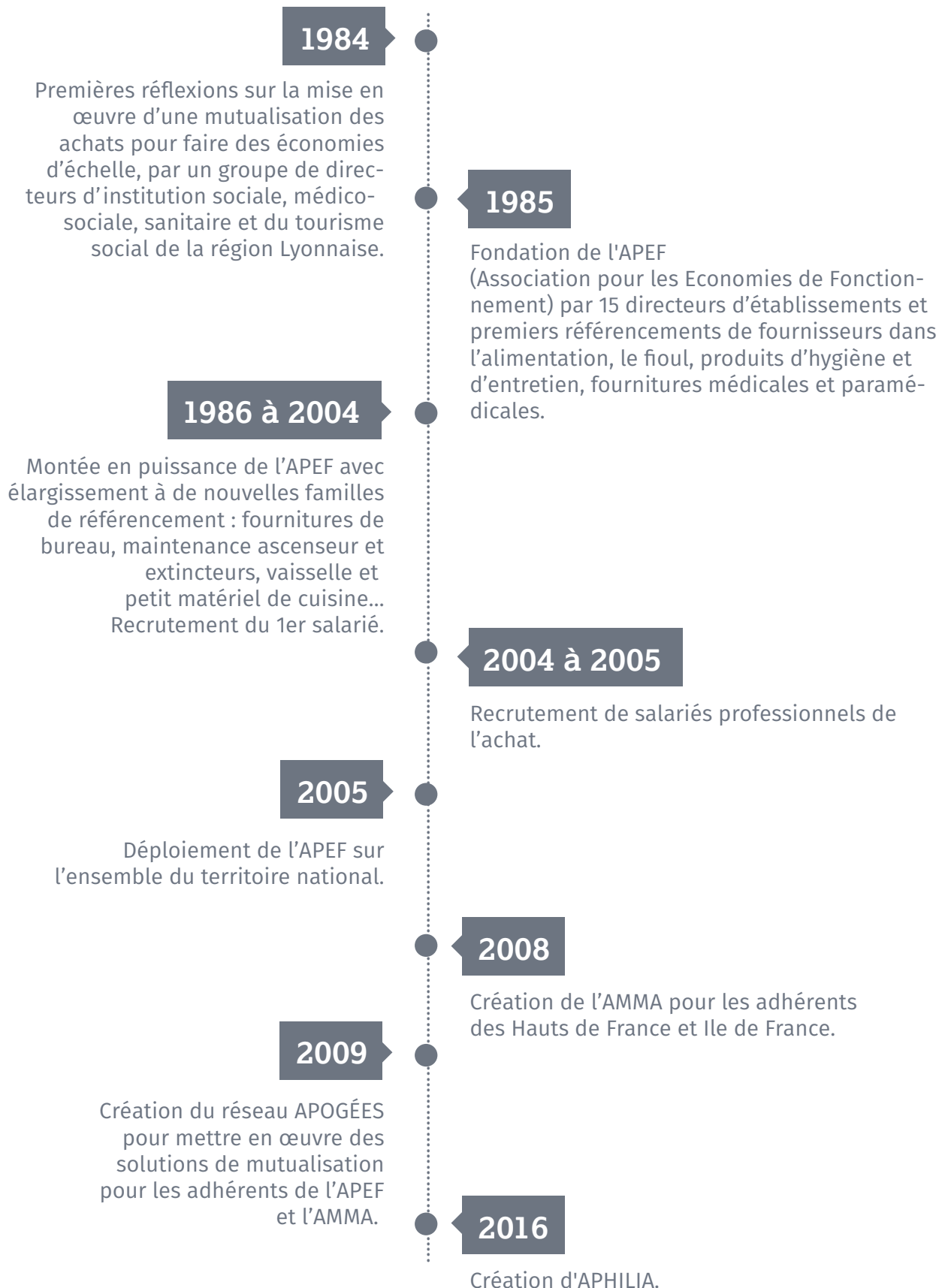
Les équipes de bénévoles sont complétées par des équipes de salariés et de cadres dirigeants.

Le travail en binômes salariés - bénévoles sur les différentes activités des associations de référencement (référencement, prospection, sourcing ...) permet d'être au plus proche des besoins des établissements adhérents des associations de référencement.

Des coordinateurs régionaux salariés ont pour responsabilité de donner de la cohérence aux actions régionales.

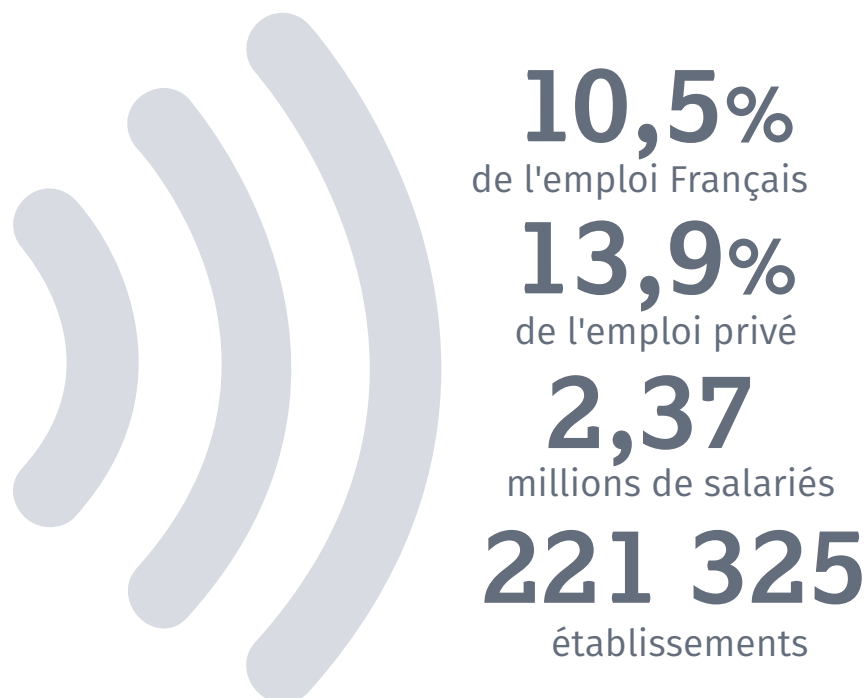
APHILIA, elle, présente une gouvernance de type coopérative classique : elle dispose de plusieurs associés coopérateurs qui élisent un gérant.

Elle est intégrée au réseau APOGÉES par son adhésion à APOGÉES et par la signature de conventions de partenariat avec les membres du réseau.



Le secteur de l'ESS en France en chiffres

(source panorama 2015 de l'économie sociale et solidaire, réalisé par le Centre National des CRESS)



Cinq secteurs d'activité principaux concentrent la majorité des salariés de l'ESS

L'ESS est le premier employeur du secteur de **l'action sociale** à travers une grande diversité d'associations. Accueil de jeunes enfants, aide à domicile, hébergement médico-social et social (structures d'accueil pour adultes en difficulté sociale, maisons de retraite...) et l'aide par le travail (insertion de personnes éloignées de l'emploi, entreprises adaptées pour personnes handicapées...).

Plus des trois quarts des établissements dédiés aux **sports et aux loisirs** sont de l'ESS, essentiellement des associations, regroupant plus de la moitié des emplois du secteur.

Activités financières et d'assurances : le poids des **mutuelles et des coopératives**

Près d'un tiers des emplois de ce secteur est porté par l'ESS : s'y retrouvent des assurances, essentiellement mutualistes et des banques coopératives proposant des services financiers.

L'ESS regroupe plus d'un quart des emplois du secteur d'activité des **arts et spectacles**, et plus des trois quarts des établissements, essentiellement sur les activités du spectacle vivant et de la création artistique.

Le secteur de l'enseignement comprend **l'enseignement culturel** (écoles de musique, d'art...), l'enseignement de disciplines sportives et la formation d'adultes.

APOGÉES



MUTUALISONS L'EXPERIENCE

Contact presse
Agence Géraldine Musnier

Géraldine Musnier

04 78 91 06 08

06 72 68 27 21

geraldine@agencegeraldinemusnier.com

Contact APOGÉES
Responsable Communication

Vianny Pereira

04 72 91 51 00

06 34 99 37 17

vianny.pereira@apogees-ess.org